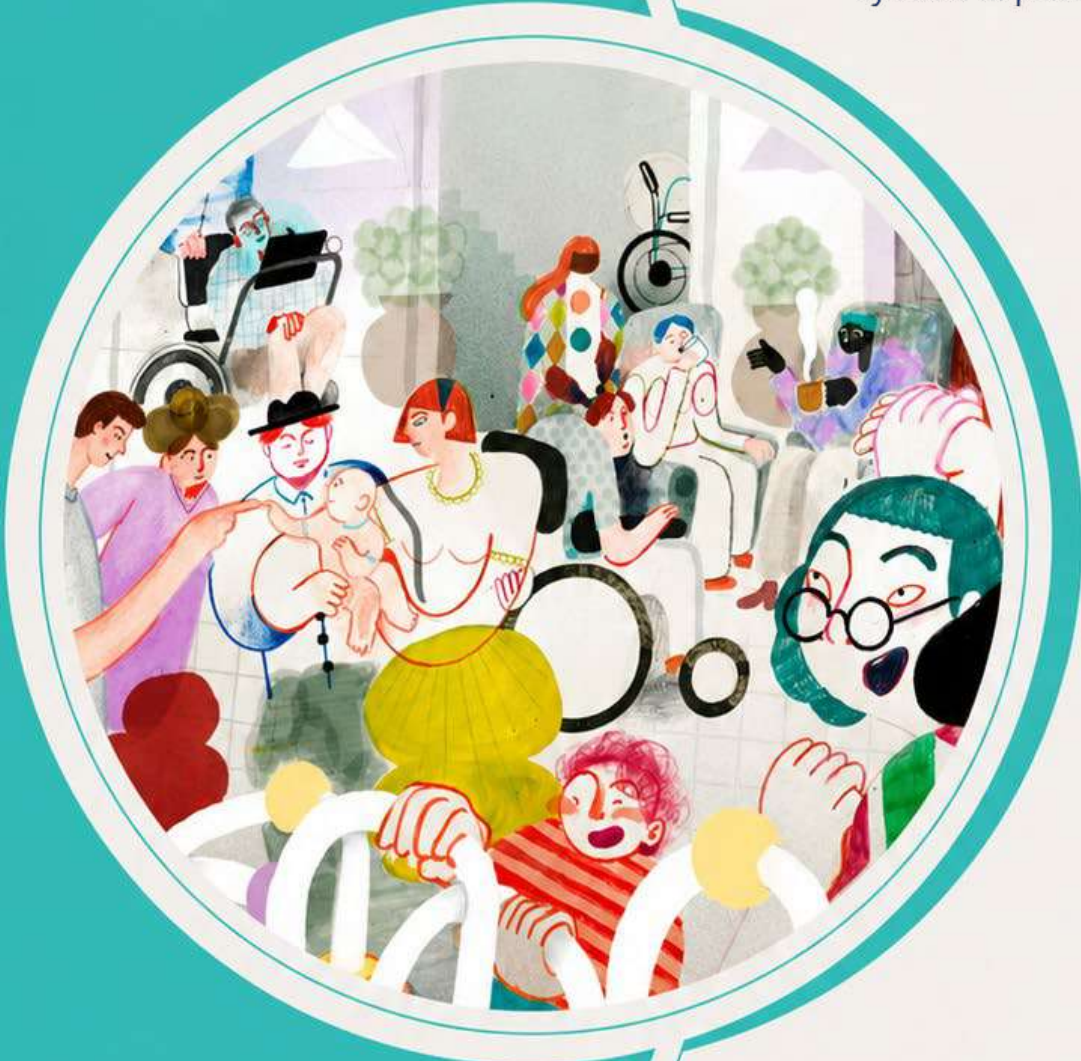
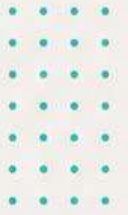


avapace

asociación valenciana de
ayuda a la parálisis cerebral



MEMORIA
ANUAL



2025



SUMARIO



1.

- Presentación ●
- 1.1 La Asociación
- 1.2 Plan estratégico
- 1.3 Seguimiento del plan estratégico 2022-2025

2.

- Dinamización asociativa ●
- 2.1 Incidencia política
- 2.2 Sinergia y participación en red
- 2.3 Área social
- 2.4 Proyectos

3.

- Nuestros centros ●
- 3.1 Centros de Atención Temprana
- 3.2 Centro de Educación Especial
- 3.3 Centros de día

4.

- Personal ●

5.

- Satisfacción general ●

6.

- Información Económica ●



Centros de Atención Temprana (CAT)



XICOTETS

Plaza de José M.^a Orense, nº 6,
bajo 46022 (Valencia)
Tel.: 963611263

ALBAL

Calle Ramón Sanchís Rovira, 9
46470 (Albal)
Tel.: 961220504

Colegio de Educación Especial (CEE)



VIRGEN DE AGOSTO

Calle La Costera, s/n
46117 (Bétera)
Tel.: 961601200

Centros de Día para Adultos (CD)



LES ESCOLES

Calle Las Escuelas, s/n 46133 (Barrio de Roca, Meliana)
Tel.: 961492960

L'HORT DE SENABRE

Calle Carteros, 49 46017 (Valencia)
Tel.: 963786799

LES ALFÀBEGUES

Calle La Safor, s/n 46117 (Bétera)
Tel.: 961602739

DRA. ANNA LLUCH

Calle de la Palmera, 26 46470 (Albal)
Tel.: 963558326

BALADRE

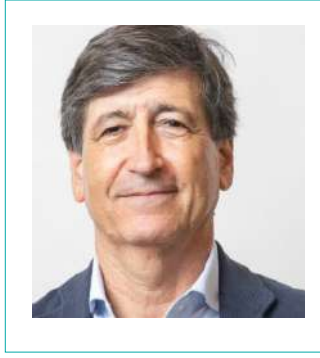
Plaza Jose M^a Orense, nº 6, bajo 46022 (Valencia)
Tel.: 963604110

Centro Residencial



TARONGERS

Plaza Jose M^a Orense, nº 6, bajo
46022 (Valencia) Tel.: 963604110



José Marquina
Presidente de AVAPACE

Mediante esta nueva memoria queremos, una vez más, reconocer y poner en valor el esfuerzo diario de las personas con parálisis cerebral, de sus familias y de todas y todos los profesionales que nos acompañan. Cada página es testigo de una trayectoria construida con compromiso, cercanía y esperanza, y refleja el trabajo conjunto que transforma, poco a poco pero de manera firme, nuestra comunidad.

Este último año ha sido especialmente sensible para nuestra entidad. La DANA golpeó con fuerza a muchas de nuestras familias y personas usuarias, entendiendo que nuestra prioridad, más que nunca, fuera su seguridad, su bienestar y la atención a sus necesidades más urgentes. Desde Avapace hemos querido estar cerca, con toda la delicadeza posible, ofreciendo apoyo emocional, acompañamiento individual y espacios terapéuticos que ayudaran a sostener momentos de gran dificultad. Ha sido un tiempo de dolor, pero también de solidaridad, en el que hemos demostrado, una vez más, que somos una asociación.

A esta situación se sumó una pérdida profundamente triste, el fallecimiento de nuestra vicepresidenta, María Dolores Ibarra. María Dolores dedicó su vida a la defensa de los derechos de las personas con parálisis cerebral y fue un pilar fundamental de nuestra historia. Su ausencia deja un vacío enorme, imposible de llenar, pero su legado, su compromiso y su forma de entender la lucha seguirán guiando nuestros pasos.

En este mismo año, y desde el respeto así como la continuidad de ese legado, la Asamblea General eligió como nueva vicepresidenta a Amaia Zuazua, convirtiéndose en la primera mujer con parálisis cerebral que ocupa este cargo en nuestra Junta Directiva. Su presencia supone un avance histórico para nuestra entidad y abre una nueva mirada: la de quienes viven en primera persona la realidad que defendemos. Su voz nos ayudará a seguir construyendo una asociación más participativa, más justa y más cercana.

Seguimos sumando años, afrontando retos y celebrando logros, con la convicción de que cada paso que damos está encaminado hacia una sociedad más inclusiva, solidaria y equitativa. Porque mientras trabajamos para mejorar la calidad de vida nuestros/as hijos/as y sus familias, estamos también mejorando la vida de toda la comunidad.

Nuestro compromiso sigue siendo el motor que nos impulsa. Juntas y juntos, continuaremos transformando realidades y construyendo un futuro mejor.

1.1 LA ASOCIACIÓN

Avapace es una asociación valenciana sin ánimo de lucro y de utilidad pública fundada en 1972, cuyo objetivo principal es apoyar a las personas con parálisis cerebral y afines, así como a sus familias, a lo largo de las diferentes etapas vitales; garantizando la igualdad de oportunidades, fomentando el desarrollo personal y reforzando la capacidad de autodeterminación de cada persona, defendiendo al mismo tiempo el ejercicio de sus derechos como ciudadanos.

Desde su creación, Avapace ha apostado por un funcionamiento democrático, promoviendo la participación activa tanto de las personas usuarias como de sus familias, consideradas protagonistas imprescindibles en el proceso de acompañamiento y cuidado.

Su misión se centra en proporcionar oportunidades que permitan mejorar la calidad de vida de las personas con parálisis cerebral, respetando siempre su individualidad y la de sus familias, y asegurando su participación plena en la sociedad como ciudadanos de derecho.

Los valores de Avapace son la orientación a la persona desde la calidez y la perspectiva de servicio, la transparencia en la gestión de recursos, la eficiencia, el respeto a la diversidad, la solidaridad, el optimismo y el compromiso social. En conjunto, estos principios guían todas sus acciones y decisiones, consolidando a Avapace como un referente en el acompañamiento integral y en la promoción de la inclusión y la accesibilidad para las personas con parálisis cerebral y sus familias.

1.2. PLAN ESTRATEGICO

Durante el año 2025, AVAPACE ha continuado avanzando sólidamente en el desarrollo de su Plan de Gestión, alcanzando un elevado grado de cumplimiento de las acciones previstas, gracias al compromiso y la implicación de los equipos profesionales; impactando transversalmente en las cuatro líneas estratégicas de la entidad, reforzando la calidad de la atención, la cohesión interna y la sostenibilidad organizativa. Destacan especialmente las acciones orientadas a la mejora de competencias profesionales, la optimización de recursos e infraestructuras, el impulso de la innovación y la mejora continua, así como el fortalecimiento de la conexión con familias, personas usuarias y el entorno social y profesional.



1.3 SEGUIMIENTO DEL PLAN DE ESTRATÉGICO 2022-2025

El año 2025 marca el cierre del IV Plan Estratégico (2022–2025), consolidando un modelo organizativo basado en valores. La evaluación del cumplimiento de objetivos demuestra un alto nivel de integración del plan en la operativa diaria mediante el Plan de Gestión anual, asegurando que la estrategia se traduzca en acciones concretas y no quede limitada a un documento teórico.

Se ha consolidado un modelo transversal de gestión por valores y grupos de interés –personas usuarias, familias, profesionales y organización– que mejora la coherencia interna, la corresponsabilidad y la eficiencia organizativa, facilitando la adaptación a contextos cambiantes.

Tras los efectos de la DANA, las actuaciones de 2025 se han centrado en el acompañamiento emocional a personas, familias y profesionales afectados, junto con la recuperación de materiales.

Prórroga de la vigencia y transición al V Plan Estratégico

La Junta Directiva ha decidido prorrogar la vigencia del IV Plan Estratégico hasta 2026, asegurando continuidad y evitando discontinuidades.

Ejes estratégicos para el próximo ciclo

A partir de la reflexión interna iniciada en 2024, se han definido tres ejes estratégicos para el futuro:

- Identidad institucional: clarificación del colectivo representado y del ámbito de actuación.
- Escucha activa y participación: profundización en necesidades y expectativas de personas usuarias, familias y profesionales.
- Innovación organizativa y digitalización: adopción de metodologías y herramientas digitales para anticipar escenarios futuros y mejorar eficiencia, accesibilidad y calidad de los servicios.

Con el cierre del IV Plan Estratégico, AVAPACE dispone de un marco consolidado, con mecanismos de seguimiento operativos y una base analítica sólida para la definición de la visión estratégica del siguiente ciclo.



2.1 INCIDENCIA POLITICA

A lo largo del año hemos mantenido reuniones con diferentes administraciones:

	CONSELLERIA DE SERVICIOS SOCIALES, FAMILIA E INFANCIA • Mesa Acción Concertada Global • Consejo Autonómico de PCD	1 1
	CONSELLERIA DE EDUCACIÓN, CULTURA Y UNIVERSIDADES • Reunión con Dirección General de Educación Inclusiva	2
	CONSELLERIA DE SANIDAD • Estrategia de Atención Sociosanitaria	12
	CERMI C.V. • Comité Ejecutivo y Asamblea General • Comisión de Accesibilidad • Comisión de Educación • Comisión Mujer • Comisión Autonomía Personal	6 3 1 1 1
	AYUNTAMIENTO DE VALENCIA • Consell Municipal Personas con Discapacidad • Reunión con la Defensora de las Personas con Discapacidad • Servicio de Playas (puestos de baño adaptado) • Reuniones IBV (desarrollo lecho postural para sillas anfibia)	2 1 1 1
	ASPACE CV • Junta Directiva y Asamblea General Ordinaria: 30/05/2025 • Reunión de Trabajo entre las Entidades sobre alegaciones al Decreto de Tipologías	30/05/2025 2
	PLENA INCLUSIÓN CV • Asamblea General • Comisión Grupo de Reflexión Ética	1 4
	FEAD (Federación de entidades titulares de centros y servicios de atención a personas con discapacidad intelectual y sus familias) • Reunión de Asamblea General • Comisión de Trabajo Redacción de Nuevo Convenio	1 2



2.2 SINERGIAS Y PARTICIPACIÓN EN RED

Las acciones de trabajo para una acción conjunta han sido:

CERMI

- Una formación dirigida al personal de la Administración de Justicia sobre trato adecuado
- Una formación dirigida al personal funcionario del Ayuntamiento de Valencia
- Dos acciones formativas dirigidas a la Policía Local de Valencia
- Formación de Asistentes Personales, centrada en el desarrollo de competencias clave para el ejercicio de esta figura y en la promoción de la autonomía personal.

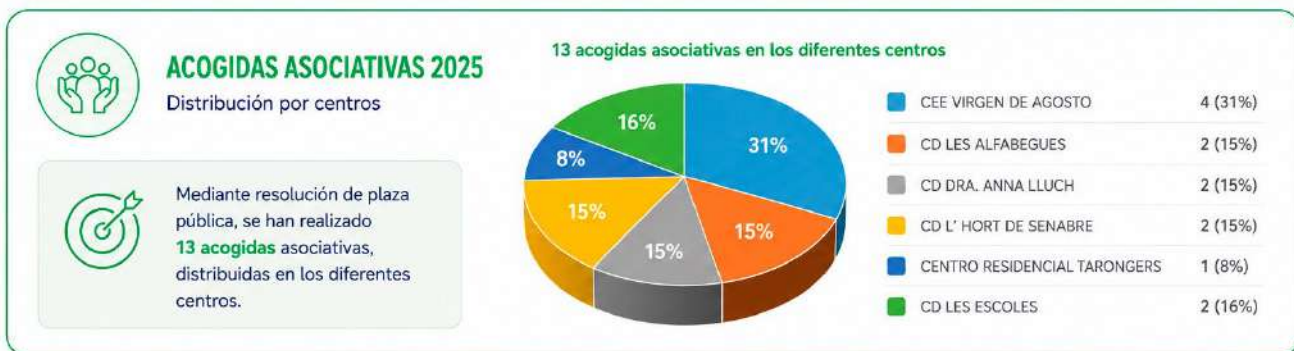
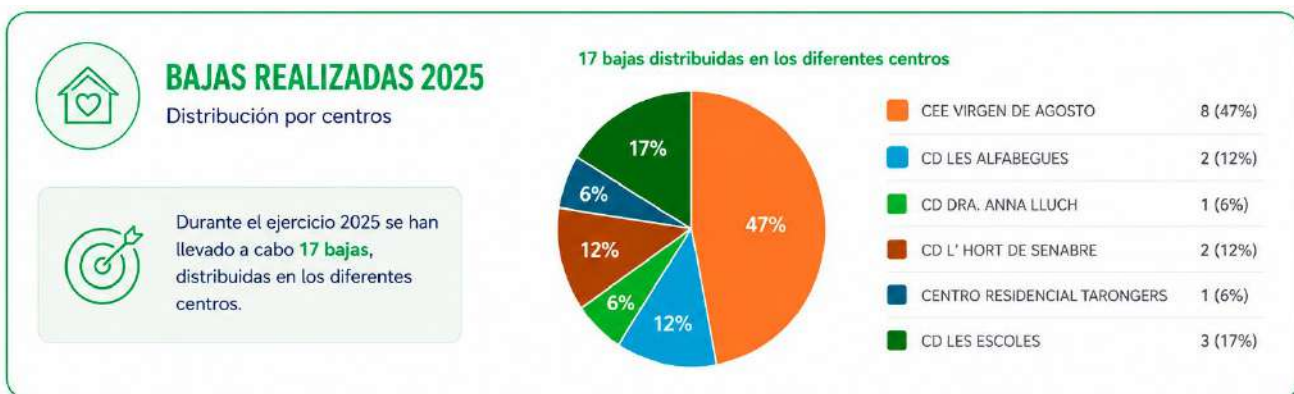
CONFEDERACIÓN ASPACE

- Red de comunicación
- Talento Aspace Profesionales
- Talento Aspace Presidencias y Gerencias
- ASPACER3D
- Red Aspace Cif
- Red Ciudadanía Activa
- Grupo de trabajo figura Asistencia Personal
- Formaciones siento, luego existo
- Red de alimentación
- Red de mujeres formadoras en prevención de violencia y abuso sexual.
- Red de defensa legal

2.3 ÁREA SOCIAL



Espacio de confianza y acompañamiento, donde familias y personas usuarias reciben orientación, comparten experiencias y construyen una red de apoyo que fortalece tanto a la persona como al colectivo.



AVAPACE ha continuado fortaleciendo su presencia y compromiso con el **tejido comunitario**, impulsando acciones y actividades que fomentan la inclusión, la participación activa y la sensibilización social. Se han realizado encuentros con universidades, institutos y colegios inclusivos, así como actividades benéficas y colaboraciones con fallas, asociaciones vecinales, centros culturales, fundaciones y empresas privadas, consolidando redes de apoyo y promoviendo una comunidad más diversa, participativa y comprometida con las personas con parálisis cerebral y grandes necesidades de apoyo.

Además, se han impartido las siguientes formaciones:

Dos personas usuarias de AVAPACE han participado en la formación de Líderes de Federación Plena Inclusión C.V, contribuyendo al desarrollo de capacidades de liderazgo y transformación social en el ámbito de la discapacidad.

- Formación en Interpretación Vital, con una asistencia de 25 participantes.
- Formación en Herramientas para favorecer el buen trato y eliminar las restricciones, con una asistencia de 20 participantes. Todas estas acciones permiten acercar la realidad de las personas con parálisis cerebral y grandes necesidades de apoyo a futuros profesionales de los ámbitos educativo y social.

Continuamos también con los Cafés en familia, espacio pensado para compartir vivencias y apoyo a las familias en el que la reflexión y transferencia de aprendizajes es la acción principal. Lo principal es que son las personas participantes quienes manifiestan sus prioridades y necesidades. Se han realizado un total de 12 Cafés en Familia.

La Tribu

Grupo de personas adultas con parálisis cerebral que nace desde el interés de generar espacios de encuentro en los que compartir inquietudes e intereses y, sobre todo, expresar con libertad pensamientos y opiniones. Desde la filosofía de la Escuela de Pensamiento Libre y con el acompañamiento de Juan Carlos Morcillo y Fátima Álvarez, se han consolidado estos grupos entre personas de diferentes ciudades y municipios de la Comunidad Valenciana, impulsando una función vital que todas las personas compartimos: pensar por nosotras mismas.



Voluntariado

Para AVAPACE, el voluntariado constituye un pilar esencial, pues fortalece el compromiso comunitario y la participación ciudadana a través de su implicación generando vínculos cercanos con la realidad social que se atiende. Además, el voluntariado promueve valores como la solidaridad, la empatía y la corresponsabilidad, elementos clave para avanzar hacia una sociedad más justa e inclusiva.

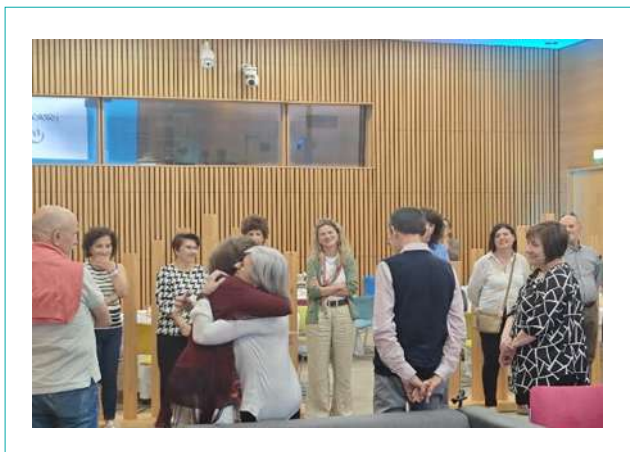
A lo largo de 2025 se han realizado **dos cursos de formación** específica, uno en el municipio de Bétera, donde AVAPACE cuenta con un Centro de Día y el Colegio de Educación Especial y otro en la Sede principal de Valencia para facilitar el acceso a los diferentes distritos en los que disponemos de centros.

Además, el 5 de diciembre, **Día del Voluntariado**, se realizó un acto en honor y celebración de las personas voluntarias de AVAPACE, con una asistencia de **70 personas**, para agradecer el acompañamiento que realizan.

La **dinamización asociativa** es un eje fundamental para el desarrollo y fortalecimiento de las entidades, ya que fomenta la participación activa, genera espacios de encuentro y promueve valores como la cooperación, la inclusión y el compromiso social.

A través de acciones planificadas y participativas, se impulsa la implicación de la comunidad y se refuerza el impacto social de la entidad. Durante el 2025 se ha realizado en el Palacio de Congresos de Valencia:

- **Encuentro de familiares, con una asistencia de 40 personas.**
- **Encuentro de personas, con una asistencia de 67 personas.**



Red y entorno comunitario:

- Musical adaptado "La Bella y la Bestia", asistencia: **268 personas.**
- Grupo de Rock "Dekubito Prono & de Supinos" y Grupo Flamenco "Tacones, Ruedas y Castañuelas", asistencia: **132 personas.**
- Encuentro Asociativo, con una asistencia de 354 personas.
- Sonrisas solidarias, con una asistencia de 400 personas.

Dentro de estas acciones se celebró un encuentro de hermanos y hermanas, dinamizado por Fátima Álvarez, filósofa y especialista en pensamiento crítico y ética, en el que participaron nueve personas. La actividad se centró en crear un espacio de reflexión, apoyo mutuo y diálogo sobre la experiencia de convivir con una persona con discapacidad.




Acompañamiento a familias

Se da la bienvenida a la nueva figura de facilitadora familiar, quien desde un enfoque clínico, emocional y profundamente humano acompaña a las familias que conviven con la discapacidad en las diferentes etapas de la vida y en momentos delicados.

Durante 2025 se han realizado 43 sesiones de acompañamiento a las familias que forman parte de AVAPACE



2.4 PROYECTOS

 <p>SUBVENCIONADOS POR LA VICEPRESIDENCIA PRIMERA Y CONSELLERIA DE SERVICIOS SOCIALES, IGUALDAD Y VIVIENDA</p> <hr/>  <p>Continuación del servicio: Apoyando en los momentos esenciales Acompañamiento y apoyo familiares en situaciones de emergencia mediante servicios de asesoramiento, estancias residenciales, apoyos domiciliarios y acompañamientos individuales.</p>  <p>Programa de Intervención psicosocial para la promoción de la salud Promueve el bienestar emocional, la comunicación familiar y la participación social, fortaleciendo las capacidades de las familias y de las personas con parálisis cerebral.</p>	 <p>CONSELLERIA DE SANIDAD</p> <hr/>  <p>Programa de ayuda mutua y autoayuda: Alimentación segura y eficaz en personas con disfagia Mejora los procedimientos de alimentación, optimiza los menús y refuerza la coordinación entre profesionales para ofrecer una alimentación segura, eficaz y adaptada a cada persona.</p>	 <p>DIPUTACIÓN DE VALENCIA</p> <hr/>  <p>Escuela de Verano 2025 para niños, niñas y adolescentes con parálisis cerebral. Proyecto Divertido Doble objetivo: ocio para niños, niñas y adolescentes con parálisis cerebral y servicio de respiro para las familias, en un entorno lúdico y enriquecedor durante las vacaciones.</p>
 <p>Continuación del programa: Fomento de la Vida Independiente Garantiza los proyectos de vida independiente mediante los recursos personales, servicios y apoyos que requiera cada persona, según sus necesidades.</p>  <p>Continuación programa: Ocio inclusivo Favorece la integración comunitaria de las personas con diversidad funcional al establecer relaciones con otras personas a través de recursos normalizados.</p>	 <p>AYUNTAMIENTO DE VALENCIA</p> <hr/>  <p>Proyecto "Voces con Autonomía: Impulsando la Participación Inclusiva" Promueve la participación activa, la autogestión y la toma de decisiones de las personas con parálisis cerebral y grandes necesidades de apoyo, garantizando que su voz sea escuchada en todos los ámbitos de la vida comunitaria.</p>	 <p>EN COORDINACIÓN CON CONFEDERACIÓN ASPACE</p> <hr/>  <p>Proyecto IrisBond: cesión temporal de equipamiento a entidades ASPACE Cesión temporal gratuita del equipamiento "Okisof" de Irisbond para la prueba y uso de SAAC de alta tecnología.</p>
 <p>Continuación proyecto: Voluntariado y su autogestión Promueve el espíritu voluntario como motor de transformación social y transmisión de valores.</p>  <p>Programa de Capacitación para la participación en la comunidad Desarrolla acciones formativas adaptadas a los intereses y capacidades de las personas adultas con parálisis cerebral, eliminando barreras y garantizando el acceso a la formación en igualdad de condiciones.</p>	 <p>Escenario sin límites, donde el talento no tiene fronteras Espacio inclusivo para el arte y la diversidad en disciplinas como teatro, danza, música, circo, pintura y fotografía. Fomenta la participación activa, la creatividad y la inclusión.</p>	 <p>Red de Alianzas ASPACE Red que busca aunar y crear cohesión entre entidades ASPACE para trabajar la sostenibilidad económica.</p> <hr/>  <p>Proyecto ASPACEnet Formación, valoración y asesoramiento en CAA a través de la alta tecnología para favorecer la comunicación y participación de las personas con parálisis cerebral.</p>
 <p>Itinerarios de vida independiente 25 personas usuarias desarrollan su Itinerario de Vida Independiente a través de itinerarios individualizados.</p>  <p>Adquisición de equipamiento para centro de personas adultas.</p>	 <p>FUNDACIÓN ONCE</p> <hr/>  <p>Adquisición de equipamiento para centro educativo AVAPACE - VIRGEN DE AGOSTO Con esta subvención, se ha ofrecido un mayor servicio de calidad en las áreas de rehabilitación y comunicación y mobiliario para el centro educativo AVAPACE-VIRGEN DE AGOSTO.</p>	 <p>Proyecto Talento ASPACE: gerentes y presidencia 2025 Espacios de reflexión y buenas prácticas entre profesionales ASPACE para compartir conocimiento y fortalecer la gestión.</p>

3.1 CENTROS DE ATENCIÓN TEMPRANA

Trabajamos con niños/as de hasta 6 años desde el respeto, la humildad, la ilusión y la responsabilidad del desarrollo íntegro de los más pequeños/as. Para ello tenemos dos servicios: Centro de Atención Temprana Xicotets y Centro de Atención Temprana Albal ubicados respectivamente en Valencia y Albal, sumando ambos un total de 105 plazas en servicio ambulatorio e itinerante, ya que la intervención se realiza en los entornos naturales.

Las familias son el motor de nuestro servicio, el cual pone énfasis en promover competencia en los cuidadores principales y no dependencia hacia el/la profesional. Acompañamos y apoyamos a las familias en las inquietudes sobre los desafíos del desarrollo de su hijo/o, incidimos sobre su calidad de vida, la promoción de la inclusión educativa, el conocimiento de sus derechos y la gestión de prestaciones y servicios para su hijo/a en particular y para el funcionamiento familiar en general.

Para que todos los agentes implicados trabajemos alineados, este 2025 mantenemos la coordinación y colaboración con:

- Servicios de pediatría
- Servicios de neuropediatría de los hospitales de referencia
- Servicios de rehabilitación y otras especialidades de salud.
- Servicios Sociales
- Servicios educativos
- UVSAT (Unidades de Valoración y Seguimiento de Servicios de Atención Temprana)

Unidades de Salud Mental Infantiles

La coordinación y consenso en la información, orienta a las familias hacia la acción, desde la confianza, favoreciendo así una óptima toma de decisiones informada, y sintiéndose parte implicada en el desarrollo de su hijo o hija.



CHARLAS, CAFÉS EN FAMILIA, CONGRESOS Y FORMACIÓN 2025

Calendario de actividades



Comprometidos con las personas y el entorno social y profesional, impulsando el **aprendizaje**, el **bienestar** y la **conexión** a través de charlas, congresos y espacios de formación especializados.

CHARLAS O CAFÉ EN FAMILIA

	Desarrollo moral	10 enero 2025
	Tiempo boca abajo	24 enero 2025
	La ira en ellos	26 febrero 2025
	Comunicación en el día a día	11 abril 2025
	No sin mi pañal	23 mayo 2025
	Vuelta a la rutina	2 septiembre 2025
	Charla para Plena inclusión sobre la Experiencia de AIANACE en la formación "DESARROLLO PROFESIONAL" de la Universidad Ramón Lluch	27 septiembre 2025

CONGRESOS Y CONFERENCIAS

	1er Congreso internacional de Psiperinatalidad	20, 21, 22 febrero 2025
	II Jornadas de encuentro Jóvenes Investigadores. Fundación Salud Infantil	18 diciembre 2025
	Congreso internacional de la sociedad para la intervención temprana (ISEI)	2, 3, 4, 5 septiembre 2025

GRADO DE CUMPLIMIENTO POR LÍNEAS ESTRATÉGICAS SEGUIMIENTO PLAN DE GESTIÓN 2025

	L1: Estimular la inteligencia y conciencia social para la transformación social	80%
	L2: Potenciar cultura de sostenibilidad y favorecer un ritmo adecuado	100%
	L3: Impulsar procesos participativos basados en el compromiso social	100%
	L4: Fortalecer la coordinación y generar mayor conectividad	75%



12

3.2 CENTRO DE EDUCACIÓN ESPECIAL VIRGEN DE AGOSTO



Nuestro colegio trabaja con cada niño/a de forma individualizada para que, atendiendo a sus características particulares y sus necesidades, pueda crecer tanto en el área cognitiva como en la perceptiva, afectiva y social. El centro dispone de una capacidad de 54 plazas. Durante el presente curso se han formalizado 45 matrículas, en horario de lunes a viernes de 10h a 17h y está ubicado en la localidad de Bétera.

Nuestros objetivos son:

- Proporcionar los recursos y medios para favorecer un desarrollo evolutivo, lo más adaptado a sus posibilidades, promoviendo la igualdad de oportunidades y la inclusión.
- Ofrecer una calidad de vida gratificante en cuanto alimentación, aseo, higiene respiratoria, control postural y bienestar personal, favoreciendo en la medida de sus posibilidades una mayor autonomía en las actividades de la vida diaria.

Las actividades en aulas tienen como objetivo generar oportunidades de aprendizaje para favorecer la consecución de objetivos individuales.

Compartimos actividades conjuntas con otros centros educativos para promover la inclusión y sensibilización, sobre todo, en días destacados, como el Día Internacional del Deporte, el Día Internacional de las Personas con Discapacidad y el Día Mundial de la Parálisis Cerebral.

En 2025 hemos realizado 15 encuentros con diferentes centros educativos: la UCV, Colegio San Pedro Pascual, IES Alfabègues y CEIP La Lloma

Las familias son elemento importante del entorno natural más próximo de nuestros/as alumnos/as para su desarrollo integral y como el nexo de unión imprescindible en el proceso de enseñanza-aprendizaje, por lo que intentamos potenciar su participación en las diferentes actividades del centro.

Continuamos con el programa "Café en Familia", reuniones familiares en las que hablamos de temas relacionados con sus hijos/as y se lleva a cabo un proyecto de autoayuda por parte de la facilitadora familiar.

Además, celebramos el Día de convivencia-encuentro familiar el primer sábado de junio, en el que disfrutamos de la jornada padres, madres, hermanos/as, abuelos/as, tíos/as.

La temática elegida para estos próximos años es la familia, ya que es un pilar fundamental para

3.3 CENTROS DE DÍA

Centro de Día Alfábegues



A lo largo de 2025 hemos desarrollado todo tipo de talleres y actividades. Además, hemos llevado a cabo diversas acciones de difusión y formación:

- **Charlas de difusión:** realizadas en el Colegio Ametlar, IES EPLA y CD Anna LLuch, donde se explicaron los itinerarios personales. También se ofreció una charla en el Ayuntamiento de Bétera, dentro del taller de memoria, para dar a conocer a AVAPACE.
- **Charlas del grupo de trabajo “La Tribu” (Aspace):** Se realizaron dos charlas centradas en cómo nuestro comportamiento cambia según el lugar, el momento y las personas con quienes estamos, destacando la influencia del entorno en nuestra conducta.
- **Reuniones online con líderes y lideresas de Plena Inclusión:** Se celebraron tres reuniones, abordando temas como el duelo y el proceso de envejecimiento, la vida independiente y la igualdad de trato.
- **Encuentro de autogestores:** Se organizó un encuentro con autogestores de toda la entidad para presentar las acciones que se realizan en cada centro y generar ideas sobre los temas a trabajar el próximo año, recogiendo aportaciones mediante una dinámica de “lluvia de ideas”.
- Además de estas actividades, celebramos eventos culturales y festivos a lo largo del año: **Semana Fallera, Semana Cultural y Fiesta de Navidad junto con las familias.**



Centro de Día L'Hort de Senabre



En 2025 desarrollamos nuestros talleres y actividades orientados al cuidado de la salud (fisioterapia, deporte, alimentación saludable, seguimiento de salud...), a la participación en entornos comunitarios (salidas, viajes, difusión, conciertos de rock...) y al desarrollo personal (taller de vida independiente, autogestores, estimulación, comunicación causa-efecto...).

Queremos destacar las acciones realizadas en colaboración con entidades externas.

- Taller de Danza con "Caterina"
- Seis charlas de difusión para: estudiantes, policía local y personal de juzgados colaborando con institutos y con el CERMI-CV.
- Taller Las Incómodas, de FEVADIS, dedicado al empoderamiento de las mujeres con P.C. en el que han realizado obras de teatro y exposiciones en foros comunitarios.
- Taller de fotografía adaptada, a través del cual hemos participado en concursos de fotografía adaptada.
- Colaboración en la dinamización junto con la EMT en la dinamización del día de la movilidad desde Autogestores.
- Colaboración en el proyecto Bon Profit con la UV para la mejora de la alimentación de las personas con disfgia.
- Celebración del Día Mundial abierto a la comunidad.
- Realización de la semana cultural en colaboración con las organizaciones del barrio.



Centro de Día Dra. Anna Lluch



Además de las actividades de fisioterapia, desarrollo personal, autogestores, taller cognitivo.... Se han realizado acciones de:

- Difusión con el objetivo de dar a conocer nuestro centro dentro de la comunidad educativa, resultando altamente satisfactorias (IES Mestre Ramón Esteve, el Colegio San José y Santa Ana, Colegio La Fila de Alfajar...), permitiendo acercar nuestro trabajo a estudiantes, docentes y equipos directivos, generando un espacio de diálogo y visibilidad muy enriquecedor.
- Taller sobre Vida Independiente (Aspace): constituyen una estrategia fundamental para promover la autonomía, la inclusión social y el ejercicio pleno de derechos. Están orientados a fortalecer habilidades prácticas, sociales y emocionales que permitan a las personas a desenvolverse con mayor independencia en su vida cotidiana.
- Taller sobre la figura de Asistente Personal (Aspace): la figura del asistente personal como un recurso clave para la vida independiente. Se abordó su rol como apoyo facilitador y no sustituto de la persona, promoviendo que sea quien tome las decisiones sobre su propia vida.



Centro de Día Les Escoles



Además de los proyectos de bienestar, vida independiente, deporte adaptado y arte, se han realizado actividades lúdicas, inclusivas y participativas en iniciativas comunitarias, entre las que destacan:

- Participación Liga Intercentros de Boccia promoviendo la inclusión social y la participación activa a través del deporte adaptado.
- Encuentros de la Tribu Aspace liderada la dinámica de trabajo por el grupo de autogestores desarrollando el pensamiento crítico.
- Participación en actividades de sensibilización y difusión junto con los CEIP de Meliana en el Día de la Dona, Día del Libro junto con el IMC de Meliana, Carrera solidaria con el IES Guilem Alcalà, Carrera popular por la diversidad funcional en Xàtiva...
- Participación del grupo de autogestores de la Reunión Virtual de la Red de Ciudadanía Activa y de Vida Independiente ASPACE
- Actividades recreativas utilizando los recursos comunitarios como: Pabellón de Meliana, Piscina Municipal, campo de Boccia ubicado en un parque Municipal, uso del transporte público



Centro de Día Baladre



Durante el año 2025, el centro de día ha desarrollado su labor poniendo el acento en el fomento de la autonomía personal y la participación de las personas con parálisis cerebral en su vida diaria.

Las actuaciones se han orientado al desarrollo de habilidades para la vida independiente, utilizando el entrenamiento en tareas del hogar como medio para favorecer la funcionalidad y la autodeterminación.

A lo largo del año se han trabajado actividades relacionadas con la planificación de tareas y el entrenamiento de tareas del hogar. Las intervenciones se han realizado de manera flexible y adaptada, respetando ritmos y capacidades individuales. Asimismo, se ha buscado la generalización de los aprendizajes al entorno familiar y comunitario. Este enfoque ha permitido reforzar la confianza personal, la iniciativa y la participación en la rutina diaria.



Residencia Tarongers



Durante el año 2025, el trabajo desarrollado ha estado orientado a la promoción de la vida independiente de las personas que viven aquí, fomentando su autonomía y participación activa en la vida diaria.

Las intervenciones se han centrado principalmente en el entrenamiento de tareas del hogar, adaptadas a las capacidades y necesidades individuales de cada persona. Se ha trabajado de forma continuada en actividades como la organización de espacios, el cuidado del entorno, la preparación básica de alimentos y la gestión de rutinas domésticas.

Todo ello ha tenido como objetivo reforzar habilidades funcionales y favorecer la toma de decisiones. El enfoque ha sido práctico y personalizado, priorizando el aprendizaje significativo y el refuerzo positivo. Además, se ha promovido la implicación activa de las personas usuarias en su propio proceso, aumentando su autoestima y sensación de competencia. Este trabajo ha contribuido a mejorar su calidad de vida y su participación en la comunidad.

Por otro lado, una de las acciones más significativas que han vivido las personas ha sido el realizar viajes extraordinarios, como ver auroras boreales en Noruega, ir a Roma a visitar el Vaticano o realizar una estancia con amigos en chalets adaptados en Vinaroz. Estas experiencias han supuesto un alto nivel de satisfacción para las personas que han tenido la oportunidad de vivir experiencias que no suelen estar adaptadas para personas con necesidad de apoyo.



Cerramos el 2025 con una plantilla de **154 empleados/as fijos/as**, de los cuales **12 fueron contrataciones indefinidas a lo largo del año natural**.

La formación continua constituye un pilar estratégico en AVAPACE para garantizar la excelencia en el acompañamiento y mejorar la calidad de vida de las personas con parálisis cerebral. Se han realizado **13 acciones formativas** -12 de acompañamiento técnico y una de prevención de riesgos laborales con **10 cursos transversales**- . Todas con valoraciones generales positivas y con un alto grado de aceptación y utilidad percibida, datos que permiten seguir optimizando la oferta formativa en función de las necesidades reales de la plantilla, contribuyendo a consolidar un entorno de trabajo profesional, seguro y profundamente humano.



FORMACIÓN CONTINUA 2025

Comprometidos con el aprendizaje, la excelencia y las personas



En Avapace, la formación continua es un pilar fundamental para garantizar la excelencia en el acompañamiento y mejorar la calidad de vida de las personas con parálisis cerebral.

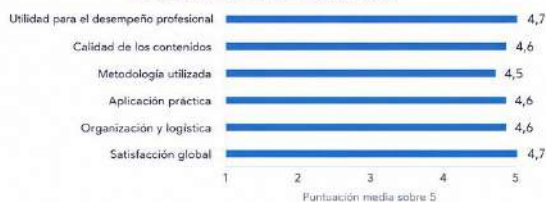
Se han realizado **13 acciones formativas** (12 de acompañamiento técnico y 1 de prevención de riesgos laborales) con **10 cursos transversales**.

Se han capacitado a **340 profesionales**.

Volumen horario: **117 horas lectivas**, sumando un impacto total de aproximadamente **13.500 horas** de formación acumuladas.

Este compromiso refuerza nuestra especialización y garantiza un entorno de trabajo profesional, seguro y profundamente humano.

VALORACIÓN DE LA FORMACIÓN 2025



Valoración media global: **4,6 / 5**
Nivel de satisfacción: **Muy alto**

ACCIONES FORMATIVAS REALIZADAS (13)

	PANGEA VIDA PLENA II. Acompañamiento a personas usuarias. Casos prácticos (2 cursos)	2 cursos
	PANGEA VIDA PLENA II. Gestión de centros	-
	Identificación y seguimiento temprano en parálisis cerebral. HINE	-
	Tecnología de apoyo a la participación (2 cursos)	2 cursos
	Gestión de equipos. GET Motivacional (grupo específico de trabajo)	-
	Diseño de Contenidos Digitales con Canva: Comunicación Creativa (2 cursos)	2 cursos
	Inteligencia Artificial (3 cursos)	3 cursos
	Mantenimiento de piscinas según decreto	-
FORMACIÓN PRL		
	Organización Emocionalmente Responsable (10 cursos transversales)	10 cursos

Total: 13 acciones formativas | 12 técnicas + 1 PRL

GRADO DE CUMPLIMIENTO POR LÍNEAS ESTRATÉGICAS (OBJETIVOS PLAN DE GESTIÓN 2025)

	1.1. Reforzar la inteligencia y conciencia emocional en el entorno social	80%
	1.2. Promover valores de sostenibilidad y bienestar en todos los ámbitos	100%
	1.3. Impulsar procesos participativos basados en la transparencia	100%
	1.4. Optimizar la cualificación y generar mayor conectividad	75%

Nota: Las acciones formativas incluyen distintas ediciones y cursos específicos asociados a una misma línea formativa.



Los servicios se valoran tanto por los resultados de las encuestas de satisfacción como por la estrecha comunicación que mantenemos con las familias y personas usuarias. En general, el grado de satisfacción es:

Participaron 68 familias de un total de 112 usuarias, lo que supone un 60 % de participación, considerado un nivel significativo. Los resultados muestran un alto grado de satisfacción general y una valoración muy positiva del servicio recibido, tanto por su impacto en el desarrollo de los niños y niñas como por el acompañamiento, la tranquilidad y el empoderamiento que aporta a las familias. Un aspecto especialmente valorado es la intervención en el entorno natural, incluyendo la atención a domicilio, en centros educativos y en espacios habituales del niño o la niña.

COLEGIO VIRGEN DE AGOSTO



Se obtuvieron 18 respuestas de un total de 45 familias, lo que supone un nivel de participación del 40 %. A pesar de esta participación moderada, los resultados reflejan un elevado grado de satisfacción general con el centro y con el trabajo desarrollado por su equipo profesional. Destaca la calidad humana del personal, la profesionalidad, la cercanía, la empatía y el compromiso mostrado en el día a día. Todas las mejoras recogidas, se tienen en cuenta para realizar acciones correctivas en ejercicios futuros.

SERVICIO DE ADULTOS

La encuesta de satisfacción de las familias de personas usuarias de los servicios de adultos (centros de día y residencia) alcanzó una participación de 78 familias de un total de 137, lo que supone un 57 % de participación. Las familias destacan de forma unánime el capital humano de la entidad como su principal fortaleza y la calidad profesional y personal del equipo. Se subraya la tranquilidad y confianza que sienten las familias al saber que sus familiares están bien atendidos, la atención personalizada, la cercanía de las direcciones y responsables, y el hecho de que las personas usuarias acudan felices y motivadas a los servicios.

Los encuentros celebrados en el Palacio de Congresos, reciben una valoración muy positiva por parte de las personas asistentes. Se consideran espacios necesarios, emotivos y de gran valor asociativo, que refuerzan los vínculos, el apoyo mutuo y el sentimiento de pertenencia, manifestándose el deseo de que se realicen con mayor frecuencia.

PERSONAS USUARIAS

La evaluación satisfacción realizada a personas usuarias de los servicios de adultos de Avapace, obtuvieron 77 respuestas, alcanzando un 100 % de participación.

Los resultados reflejan un nivel de satisfacción muy alto en todos los ámbitos evaluados. En conjunto, las personas usuarias expresan sentirse bien atendidas, escuchadas y acompañadas, y destacan el impacto positivo de los servicios en su bienestar personal y emocional, resaltando la calidad humana y profesional del equipo, valorada por su cercanía, implicación, respeto y capacidad de apoyo incluso en situaciones externas al centro.

Otro aspecto muy valorado es la promoción de la vida independiente, el aprendizaje y la participación activa. Las actividades y proyectos se perciben como motivadores y enriquecedores, contribuyendo a la autonomía, la autoestima y la integración social. En general, las personas manifiestan sentirse felices, cómodas y satisfechas con su centro de referencia.

Los encuentros celebrados en el Palacio de Congresos, fueron valorados de forma muy positiva como experiencias emotivas, divertidas y enriquecedoras, que favorecen el reencuentro, la convivencia y el fortalecimiento de los vínculos entre personas usuarias, familias y profesionales.



SATISFACCIÓN DE LAS PERSONAS 2025

Servicios de adultos



ENCUESTA A FAMILIAS

Participación de 78 familias de un total de 137.

57%

de participación



ENCUESTA A PERSONAS USUARIAS CON CAPACIDAD DE RESPUESTA

Cuestionarios recibidos 77 de 77 posibles.

100%

de participación

Nota: Se presentan los resultados de dos encuestas distintas: a familias y a personas usuarias con capacidad de respuesta.

VALORACIÓN DE LOS SERVICIOS

Media sobre 3



Los encuentros celebrados en el Palacio de Congresos reciben una valoración muy positiva por parte de las personas asistentes. Se consideran espacios necesarios, emotivos y de gran valor asociativo, que refuerzan los vínculos, el apoyo mutuo y el sentimiento de pertenencia, manifestándose el deseo de que se realicen con mayor frecuencia.

Nuestra entidad, en coherencia con nuestra misión de acompañamiento, hemos diseñado una estructura de costes orientada a la eficiencia y al máximo aprovechamiento de los recursos en atención directa. En la actualidad, **más del 98%** de nuestros recursos económicos **se destinan directamente a la atención y acompañamiento de las personas con parálisis cerebral y sus familias**.

Este dato refleja nuestro compromiso de reinvertir prácticamente la totalidad de los ingresos en programas de acompañamiento, apoyo y cuidado. El porcentaje restante, inferior al 2%, se dedica a cubrir los costes básicos de estructura, como el personal de administración, los servicios vinculados a la actividad asociativa y los gastos financieros.

Distribución de los gastos corrientes

En cuanto a la gestión diaria de nuestros centros, los gastos corrientes se concentran principalmente en aquellas áreas que aportan un valor directo a las personas usuarias. Más del 90% de estos gastos se destinan a:

1. Gastos de personal: Un equipo multidisciplinar especializado en parálisis cerebral (personal de apoyo, fisioterapeutas, logopedas, psicólogos/as, terapeutas ocupacionales, entre otros), que trabaja día a día para ofrecer una atención integral, centrada en la persona.
2. Servicios de transporte y comedor: Servicios esenciales que facilitan el acceso a nuestros centros y garantizan una alimentación adecuada a las necesidades de cada persona.

Transparencia y rendición de cuentas

La transparencia forma parte esencial de nuestra forma de trabajar. Sabemos que la confianza de las familias, colaboradores e instituciones se construye desde una gestión clara, abierta y responsable.

Por ello, invitamos a cualquier persona interesada a ampliar esta información a través de nuestro portal web, donde encontrará toda la documentación actualizada y detallada sobre nuestra actividad y gestión: <https://avapace.org/transparencia/>



6. INFORMACIÓN ECONÓMICA

Nuestra entidad, en coherencia con nuestra misión de acompañamiento, hemos diseñado una estructura de costes orientada a la eficiencia y al máximo aprovechamiento de los recursos en atención directa.



En la actualidad, **más del 98%** de nuestros recursos económicos se destinan directamente a la atención y acompañamiento de las personas con parálisis cerebral y sus familias.

Este dato refleja nuestro compromiso de reinvertir prácticamente la totalidad de los ingresos en programas de acompañamiento, apoyo y cuidado.

El porcentaje restante, **inferior al 2%**, se dedica a cubrir los costes básicos de estructura, como el personal de administración, los servicios vinculados a la actividad asociativa y los gastos financieros.

DISTRIBUCIÓN DE LOS GASTOS CORRIENTES

En cuanto a la gestión diaria de nuestros centros, los gastos corrientes se concentran principalmente en aquellas áreas que aportan un valor directo a las personas usuarias. **Más del 90%** de estos gastos se destinan a:





1. Gastos de personal
Equipo multidisciplinar especializado en parálisis cerebral (personal de apoyo, fisioterapeutas, logopedas, psicólogos/as, terapeutas ocupacionales, entre otros), que trabaja día a día para ofrecer una atención integral, centrada en la persona.



2. Servicios de transporte y comedor
Servicios esenciales que facilitan el acceso a nuestros centros y garantizan una alimentación adecuada a las necesidades de cada persona.



3. Otros gastos corrientes
Gastos de suministros, mantenimiento y otros servicios necesarios para el funcionamiento de los centros.



TRANSPARENCIA Y RENDICIÓN DE CUENTAS

La transparencia forma parte esencial de nuestra forma de trabajar. Sabemos que la confianza de las familias, colaboradores e instituciones se construye desde una gestión clara, abierta y responsable.



Por ello, invitamos a cualquier persona interesada a ampliar esta información a través de nuestro portal web, donde encontrará toda la documentación actualizada y detallada sobre nuestra actividad y gestión:

<https://avapace.org/transparencia/>

